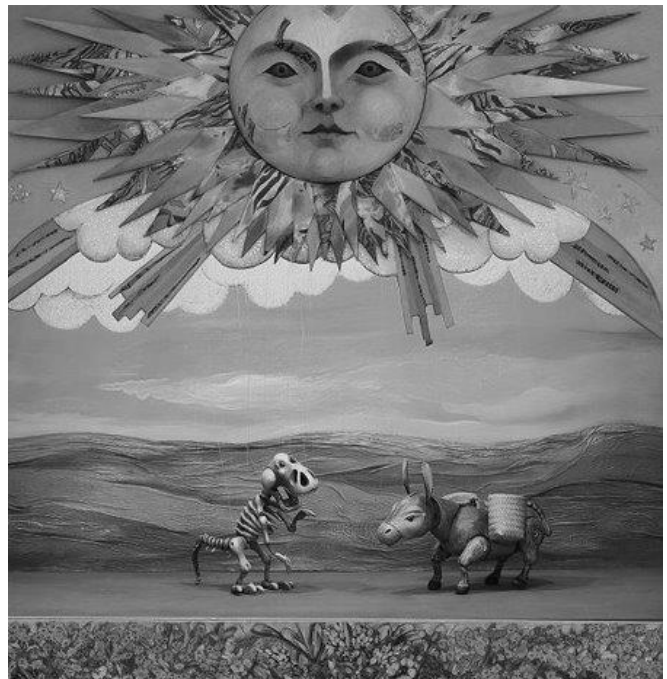




[Visão do Sertão - Vicente Itabaiana]

# CADERNO DE QUESTÕES



[Caatinga – Pintura de Sandra Bianchi]

**106 – AUXILIAR DE ENFERMAGEM**

NOME COMPLETO DO(A) CANDIDATO(A)

SALA Nº

09/09/2012

*Caro(a) Candidato(a),*

Leia com atenção e cumpra rigorosamente as seguintes instruções. Elas são parte integrante da prova e das normas que regem este Concurso Público.

**INSTRUÇÕES INICIAIS:**

1. Você terá 04 (quatro) horas para responder as questões dessa Prova, sendo de 01 hora o tempo mínimo de permanência em sala.
2. Ao concluir a prova, entregue ao fiscal a Folha de Respostas.
3. Você só poderá levar o Caderno de Prova após decorridas 03 (três) horas do início efetivo da prova.
4. Quando faltar uma hora para o encerramento do tempo de aplicação da prova, o fiscal informará aos candidatos.
5. Ao abrir o Caderno de Provas, confira a sequência das páginas e das questões. Se for identificado algum problema, informe, imediatamente, ao fiscal.
6. Iniciada a prova, é vedado formular perguntas, pois o entendimento das questões é parte integrante da mesma.
7. Não é permitido comunicar-se com outro candidato ou recorrer a consultas a livros, anotações, agendas eletrônicas, gravadores, ou mesmo usar máquina calculadora, telefone celular e/ou similares ou qualquer instrumento receptor/transmissor de mensagens.
8. Os dois últimos candidatos deverão permanecer na sala até a entrega da prova pelo último candidato.

**CADERNO DE QUESTÕES**

Este caderno de Prova contém 40 questões objetivas, com 05 (cinco) alternativas cada uma, indicadas pelas letras **a), b), c), d) e e)**, assim distribuídas:

**Língua Portuguesa**, sendo 15 questões.

**Conhecimentos Gerais/Regionais/Atualidades**, sendo 10 questões.

**Conhecimentos Específicos**, sendo 15 questões.

**SOBRE A FOLHA DE RESPOSTAS**

1. É de sua inteira responsabilidade o manuseio correto da Folha de Respostas.
2. Leia cuidadosamente cada questão e marque a resposta correta na Folha de Respostas.
3. Existe **APENAS UMA** resposta correta para cada questão objetiva. Observe as instruções dadas para as questões.
4. Use caneta esferográfica de tinta azul ou preta ao assinalar sua resposta na Folha de Respostas, e preencha completamente o espaço a ela destinado, sem ultrapassar os seus limites.
5. Confira os dados constantes na Folha de Respostas e assine-a no espaço reservado para tal fim, no cabeçalho.

*Boa Sorte!*

Referências das imagens/capa:  
 ITABAIANA, Vicente. *Visão do Sertão*. Disponível em <http://www.flickr.com/photos/75037287@N02/7085867597/>, acesso em 20 de agosto de 2012.  
 BIANCHI, Sandra. *Caatinga*. Disponível em [http://balaiovermelho.blogspot.com.br/2008\\_06\\_01\\_archive.html](http://balaiovermelho.blogspot.com.br/2008_06_01_archive.html), acesso em 20 de agosto de 2012.

**PORTUGUÊS – Questões de 01 a 15**

**Instrução:** analise cuidadosamente as questões apresentadas e marque na Folha de Respostas a alternativa coerente com a pergunta dada.

**QUESTÕES DE 01 A 06**

**Texto 01:**

**SECA MALVADA**

A chuva que demora  
Tenho que ir embora  
Quando abrir essa carta  
Você vai saber, amor, não chora.

Eu já estou na estrada  
Já vou longe de casa  
Tudo que eu levo é a coragem  
A dor da saudade, seca malvada

Eu só queria a riqueza  
De ter sobre a mesa o pouco que plantei  
Como colher na cidade a dignidade  
Que eu tanto sonhei

A solidão é a seca no chão  
Que só faz os meus olhos chover  
Meu coração de luar de sertão  
Quer um dia voltar pra você

CAMARGO, Zezé di & Luciano. Seca Malvada. Disponível em <http://letras.mus.br/zeze-di-camargo-e-luciano/85341/>, acesso em 20 de agosto de 2012.

**QUESTÃO 01.**

O texto acima discute, primordialmente:

- a) a solidão do sertanejo.
- b) a riqueza do sertão.
- c) a carta de despedida.
- d) a fuga do sertão.
- e) a dor da saudade.

**QUESTÃO 02.**

A leitura do texto nos permite afirmar que:

- I. trata-se de uma composição de cunho poético.
- II. trata-se de uma escrita de caráter investigativo da realidade.
- III. apresenta uma linguagem conotativa e emotiva.
- IV. a referencialidade da linguagem presente é a marca essencial.
- V. a objetividade presente demarca a cena do sertanejo.

Está correto o que se afirma em:

- a) apenas II e IV.
- b) apenas I e III.
- c) apenas IV e V.
- d) apenas I, III e V.
- e) apenas II, III e IV.

**QUESTÃO 03.**

Acerca do texto 1, analise as assertivas abaixo.

- I. O eu lírico masculino despede-se da amada por meio de uma carta.
- II. A carta é um instrumento usado pelo eu lírico para apresentar os motivos da despedida.
- III. O eu lírico sente receio por despedir-se pessoalmente.
- IV. Um dos motivos apresentados pelo eu lírico para o êxodo é a constatação de que não pode sobreviver às custas do que ele próprio plantou.
- V. O eu lírico acredita que seja possível recuperar sua dignidade na cidade.

Está correto o que se afirma em:

- a) apenas em I, II e III.
- b) apenas em III, IV e V.
- c) apenas em I, II, III e IV.
- d) apenas I, IV e V.
- e) todos os itens.

#### QUESTÃO 04.

A leitura atenta do texto “**Seca Malvada**” faz-nos afirmar que:

- I. a palavra que melhor sintetiza a ideia-base da estrofe I é “partida”.
- II. a palavra que melhor sintetiza a ideia-base da estrofe I é “revelação”.
- III. a palavra que melhor sintetiza a ideia-base da estrofe II é “incerteza”.
- IV. a palavra que melhor sintetiza a ideia-base da estrofe III é “frustração”.
- V. a palavra que melhor sintetiza a ideia-base da estrofe IV é “esperança”.

Está correto o que se afirma em:

- a) apenas em I, II e III.
- b) apenas em III, IV e V.
- c) apenas em I, II, III e IV.
- d) apenas I, IV e V.
- e) todos os itens.

#### QUESTÃO 05.

No verso “...*Que só faz os meus **olhos chover**...*”, a expressão em destaque se configura:

- a) em uma comparação realizada pelo eu lírico.
- b) em uma hipérbole representando a dor do sofrimento.
- c) em uma ironia por contrapor a distância ao sonho de retornar à sua terra.
- d) em um desabafo pessoal quanto ao sonho de rever a amada.
- e) em uma metáfora representando as lágrimas do eu lírico.

#### QUESTÃO 06.

Julgue as afirmativas abaixo.

- I. Nos versos “*Você vai saber, **amor**, não chora*” e “*A dor da saudade, **seca malvada***”, as palavras em destaque atuam com a mesma função sintática.
- II. Nos versos “*Quando abrir essa **carta***” e “*Eu só queria a **riqueza***”, as palavras em destaque possuem a mesma função morfossintática.
- III. Nos versos “*A **solidão** é a seca no chão*” e “*Meu **coração** de luar de sertão*”, as palavras em destaque atuam com a mesma função sintática.
- IV. Nos versos “*Eu já estou **na estrada***” e “*A solidão é a seca **no chão***”, as expressões em destaque possuem a mesma função morfossintática.
- V. Nos versos “*Tudo **que** eu levo é a coragem*” e “***Que** só faz os meus olhos chover*”, as palavras em destaque atuam com a mesma função morfossintática.

Está correto o que se afirma em:

- a) apenas em I, II e III.
- b) apenas em III, IV e V.
- c) apenas em I, II, III e IV.
- d) apenas I, IV e V.
- e) todos os itens.

**QUESTÕES 07 A 11**

**Texto 02:**

Edição do dia 02/04/2012

**Bahia sofre efeitos devastadores com seca mais longa dos últimos 30 anos**

*Nos pastos, pouca comida. O capim já secou. O gado está morrendo de fome. Há escassez de água até no subsolo. Poços artesianos secaram.*

Um drama atinge milhões de brasileiros e produz efeitos devastadores na economia e na vida das famílias, principalmente das regiões mais pobres. Moradores da Bahia estão sofrendo com a seca, considerada pelas autoridades a mais longa dos últimos 30 anos. [...]

Nos pastos, pouca comida. O capim já secou. O gado está morrendo de fome. O jeito é carregar a palha do milho que o sol não deixou colher. É assim que o pecuarista João de Farias, de 94 anos, tenta salvar os bezerros.

*“Se o gado enfraquecer e começar a cair, está morto”, diz.*

Na região de Irecê, a que mais produz feijão no Nordeste, as perdas na lavoura passam de 80%. Há escassez de água até no subsolo. Poços artesianos secaram. Os que ainda funcionam já dão sinais de que também estão se esgotando.

Para muitas comunidades do sertão da Bahia, o caminhão pipa é a única fonte. Quem recebe a água que ele traz tem a obrigação de dividir.

O trabalhador rural João Souza conta que cerca de 40 famílias, ou 130 pessoas, se abastecem em sua casa.

**Barragem de Mirorós.** Uma reserva que acumula 170 milhões de metros cúbicos de água. O lago se espalhava por 15 quilômetros. Encolheu tanto que não passa de três quilômetros.

Desde que foi inaugurada, há 28 anos, a barragem nunca esteve desse jeito. A água já desceu 33 metros. Está muito abaixo até do limite mínimo previsto na régua de medição. Hoje, o reservatório tem apenas 8% do volume normal. Se descer mais três metros, o abastecimento da região entra em colapso.

*“Nós temos que ter agora essa prioridade para o abastecimento humano, sob pena de interrupção total do fornecimento em no máximo seis meses”, alerta Raimundo Neto, gerente da Empresa de Água da Bahia.*

São 14 cidades atendidas pela barragem. Na maioria dos povoados da área, água, só dois dias da semana. Um canal que abastece a produção irrigada logo vai secar. O fornecimento para os 220 lotes do projeto já foi cortado.

Os produtores colhem os últimos cachos das bananeiras que foram plantadas no ano passado. Os plantios mais novos não vão produzir.

*“A gente está acostumado a plantar e colher. Agora, sem água não tem como colher”, diz o agricultor Cláudio Pinheiro.*

Dos 417 municípios da Bahia, 186 já decretaram estado de emergência. São mais de dois milhões de baianos sofrendo com a falta de chuva.

Disponível em <http://g1.globo.com/jornal-nacional/noticia/2012/04/bahia-sofre-efeitos-devastadores-com-seca-mais-longa-dos-ultimos-30-anos.html>, acesso em 20 de agosto de 2012.



**QUESTÃO 07.**

Julgue os itens que seguem abaixo.

- I. O texto apresenta um painel histórico do problema da seca no Nordeste desde 1982.
- II. O autor discute a prática assistencialista e histórica dos governos quando escreve “o caminhão pipa é a única fonte.”

- III. O autor busca sensibilizar o leitor para a ajuda coletiva na região da seca.
- IV. O autor usa a Barragem de Mirorós para estabelecer um comparativo do nível da água atual e em períodos anteriores, de maneira implícita.
- V. O texto aponta uma saída para o problema histórico da seca no Nordeste, principalmente, na Bahia, quando diz “*Nós temos que ter agora essa prioridade para o abastecimento humano...*”

Está incorreto o que se afirma em:

- a) apenas em I, II e III.
- b) apenas em III, IV e V.
- c) apenas em I, II, III e V.
- d) apenas I, IV e V.
- e) todos os itens.

#### QUESTÃO 08.

Analise os itens abaixo, considerando os enunciados e o que se revela sobre eles, contido em parênteses.

- I. “*Nos pastos, pouca comida.*” – (Oração nominal.)
- II. “*O capim já secou.*” – (Período simples – oração absoluta.)
- III. “*O gado está morrendo de fome.*” – (Período composto por coordenação.)
- IV. “*Há escassez de água até no subsolo.*” – (Oração coordenada assindética)
- V. “*Poços artesianos secaram.*” – (Frase verbal – Período simples – Oração absoluta.)

Está correto o que se afirma em:

- a) apenas em I, II e III.
- b) apenas em II e V.
- c) apenas em I, III e IV.
- d) apenas I, II, III e V.
- e) todos os itens.

#### QUESTÃO 09.

Considerando o enunciado “*A gente **está acostumado** a plantar e colher.*”, podemos afirmar que:

- I. “**está**” atua como verbo de ligação na sentença.
- II. “**acostumado**” representa uma das formas nominais do verbo “acostumar”
- III. “**acostumado**” atua como adjetivo no enunciado.
- IV. “**a plantar**” é uma oração subordinada substantiva completiva.
- V. “**e colher**” atua como oração coordenada assindética aditiva em relação a “plantar”.

Está correto o que se afirma em:

- a) apenas em I, II e III.
- b) apenas em II, III, IV e V.
- c) apenas em I, II, III e IV.
- d) apenas I, III e V.
- e) todos os itens.

#### QUESTÃO 10.

Julgue os itens abaixo.

- I. As palavras grifadas em “**Se** o gado enfraquecer e começar a cair, **está morto**” e “**...se** abastecem em sua casa...” pertencem a mesma classe morfológica.
- II. As palavras em destaque em “O jeito é carregar a palha do milho **que** o sol não deixou colher. É assim **que** o pecuarista João de Farias, de 94 anos, tenta salvar os bezerros.” atuam como a mesma função morfossintática.
- III. O não uso da crase em “e começar **a** cair” se justifica pelo mesmo motivo em “abastece **a** produção irrigada”.
- IV. O uso das vírgulas em “O trabalhador rural João Souza conta que cerca de 40 famílias, ou 130 pessoas, se abastecem em sua casa.” se justifica pelo mesmo motivo empregado em “Hoje, o reservatório tem apenas 8% do volume normal.”
- V. Os verbos grifados em “O capim já **secou.**” e “Os produtores **colhem** os últimos cachos das bananeiras...”, quanto à transitividade, apresentam a mesma classificação.

Está incorreto o que se afirma em:

- a) apenas em I, II e III.
- b) apenas em IV e V.
- c) apenas em I, III e IV.
- d) apenas I, III e V.
- e) todos os itens.

**QUESTÃO 11.**

Julgue adequadamente os itens que se seguem a respeito do seguinte enunciado *“Um drama atinge milhões de brasileiros e produz efeitos devastadores na economia...”*.

- I. Trata-se de um período composto por coordenação.
- II. Trata-se de um período composto por subordinação.
- III. *“Um drama atinge milhões de brasileiros...”* é considerada a oração principal.
- IV. *“efeitos devastadores na economia”* atua como sujeito da segunda oração.
- V. A segunda oração, *“e produz efeitos devastadores na economia”*, é classificada como coordenada assindética.

É correto o que se afirma em:

- a) apenas I e II.
- b) apenas III e IV.
- c) apenas IV e V.
- d) apenas I e III.
- e) apenas II, III e IV.

**QUESTÕES 12 A 15**

**Texto 03:**

**VIDAS SECAS [fragmento]**

[...]

Fabiano ouviu os sonhos da mulher, deslumbrado, relaxou os músculos, e o saco da comida escorregou-lhe no ombro. Aprumou-se, deu um puxão à carga. A conversa de Sinhá Vitória servira muito: haviam caminhado léguas quase sem sentir. De repente veio a fraqueza. Devia ser fome. Fabiano ergueu a cabeça, piscou os olhos por baixo da aba negra e queimada do chapéu de couro. Meio dia, pouco mais ou menos. Baixou os olhos encandeados, procurou descobrir na planície uma sombra ou sinal de água. Estava realmente com um buraco no estômago. Endireitou o saco de novo e, para conservá-lo em equilíbrio, andou pendido, um ombro alto, outro baixo. O otimismo de Sinhá Vitória já não lhe fazia moça. Ela ainda se agarrava a fantasias. Coitada. Armar semelhantes planos, assim bamba, o peso do baú e da cabeça enterrando-lhe o pescoço no corpo.

Foram descansar sob os garranchos de uma quixabeira, mastigaram punhados de farinha e pedaços de carne, beberam na cuia uns goles de água. Na testa de Fabiano o suor secava, misturando-se à poeira que enchia as rugas fundas, embebendo-se na correia do chapéu. A tontura desaparecera, o estômago sossegara. Quando partissem, a cabaça não envergaria o espinhaço de Sinhá Vitória. Instintivamente procurou no descampado indício de fonte. Um friozinho agudo arrepiou-o. Mostrou os dentes sujos num riso infantil. Como podia ter frio com semelhante calor? Ficou um instante assim besta, olhando os filhos, a mulher e a bagagem pesada. O menino mais velho esbrugava um osso com apetite. Fabiano lembrou-se da cachorra Baleia, outro arrepio correu-lhe a espinha, o riso besta esmoreceu.

[...]

RAMOS, Graciliano. *Vidas Secas*. 62ª ed. São Paulo: Record, 1992.

**QUESTÃO 12.**

O fragmento do livro *Vidas Secas* de Graciliano Ramos apresenta:

- a) uma discussão acerca do otimismo dos retirantes em busca de nova realidade social.
- b) uma descrição sutil, sem adjetivação, do êxodo da população rural tendo em vista a pobreza no campo.
- c) uma narrativa da dor de Sinhá Vitória.
- d) uma ficção desprovida de discussão crítica.
- e) a ambição do nordestino versus a pobreza do campo.

**QUESTÃO 13.**

Considerando os textos 1, 2 e 3, analise os itens seguintes.

- I. O autor do **texto 1** faz uso de combinação de palavras e figuras de linguagem, além de explorar os sentidos e sentimentos.
- II. O autor do **texto 2** procurou conter informação conceitual, o que significa suprimir usos linguísticos pobres de valores referenciais.
- III. O **texto 2** não apresenta domínio da referencialidade.
- IV. O autor do **texto 3** não tem compromisso com a realidade, mas sim com a recriação dela.
- V. O **texto 3** apresenta uma preocupação com a plurissignificação.

Está correto o que se afirma em

- a) apenas em I e II.
- b) apenas em III, IV e V.
- c) apenas em II e III.
- d) apenas em I, II, IV e V.
- e) apenas em II, III, IV e V.

**QUESTÃO 14.**

Considere o seguinte enunciado “*Fabiano ouviu os sonhos da mulher, deslumbrado, relaxou os músculos, e o saco da comida escorregou-lhe no ombro*”. Do ponto de vista semântico, a palavra que melhor substitui a expressão em destaque, sem perda de sentido, é:

- a) desprendido.
- b) enfasiado.
- c) encantado.
- d) desembaciado.
- e) desleixado.

**QUESTÃO 15.**

Do ponto de vista semântico, poderíamos afirmar que o verbo em destaque na oração “*Quando partissem, a cabaça não envergaria o espinhaço de Sinhá Vitória.*” expressa:

- a) um fato futuro em relação, possivelmente, a outro no passado.
- b) um processo anterior ao momento em que se fala.
- c) um pedido de cortesia.
- d) uma ação que ocorrerá no futuro relativamente ao momento em que se fala.
- e) um fato posterior ao tempo atual.

**CONHECIMENTOS GERAIS / REGIONAIS / ATUALIDADES – Questões de 16 a 25**

**Instrução:** analise cuidadosamente as questões apresentadas e marque na Folha de Respostas a alternativa coerente com a pergunta dada.

**QUESTÃO 16.**

No rastro das denúncias de corrupção que varrem o Brasil, é notável como o crime se organiza e estende suas ramificações aos poderes constituídos. Recentemente, em 11 de Julho de 2012, o Senado Federal caçou o mandato de importante senador por falta de decoro parlamentar, considerado um defensor da ética no Parlamento. Até então, apenas um senador, na história recente do país, mais especificamente, no ano 2000, havia sido caçado também pelo mesmo motivo. Assinale a alternativa abaixo que apresenta os nomes dos senadores caçados na ordem crescente de tempo (o primeiro e o segundo).

- a) Luís Estevão e Demóstenes Torres.
- b) Collor de Mello e Demóstenes Torres.
- c) Luis Estevão e Collor de Mello.
- d) Joaquim Roriz e Luís Estevão.
- e) Joaquim Roriz e Demóstenes Torres.

**QUESTÃO 17.**

País de colonização espanhola da América do Sul tem sua história eivada de acontecimentos importantes, entre eles, uma guerra travada no século XIX com países vizinhos que o deixou em quase total ruína. Recentemente, no mês de junho de 2012, seu presidente, democraticamente, eleito sofreu impeachment, fato que levou a UNASUL a considerar o evento como um golpe de Estado. Abaixo, estão relacionados o nome de personalidades importantes e países da América do Sul. Identifique a alternativa que apresenta corretamente o presidente que sofreu o impeachment recente e o país em questão.

- a) Nicanor Duarte Frutos e Uruguai.
- b) Julio César Franco e Paraguai.



- c) Fernando Lugo e Paraguai.
- d) José Gaspar Rodríguez Francia e Uruguai.
- e) Juan Manuel Rosas e Venezuela.

**QUESTÃO 18.**

*"A luta foi tremenda, a resistência heróica; mas após quase cinco horas de refregas, acudindo reforços chegados da cidade e para não ver o exército bipartido, os independentes estavam ao ponto de recuar e escolher na retaguarda melhor ponto de defesa.*

*Já galgavam os atacantes as encostas dos montes, certos de levar de vencida o inimigo, quando ouviram o toque sinistro de avançar cavalaria e degolar. O corneta, a quem o major Barros Falcão, que comandava a ação naquele ponto, dera ordem de tocar retirada, trocara, por conta própria, o toque destinado a anunciar a derrota dos irmãos de armas, pelo do ataque inesperado, donde veio a desordem e o pânico dos portugueses.*

*O estratagema providencial de Luís Lopes, que assim se chamava esse lusitano aderente à causa do Brasil, transformou subitamente a ação. Espantados da presença dessa cavalaria imaginária, com que não contavam, os portugueses estremeceram indecisos e, por fim, recuaram. Sem perda de um momento, prevalecendo-se os brasileiros da situação, ordenaram a carga de baioneta. As hostes quase vitoriosas vinham agora de roldão sobre a planície, fugindo amedrontadas, envolvendo as reservas na mesma dispersão e na mesma derrota".*

MONTEIRO, Tobias do Rego. A Elaboração da Independência. RJ, F. Brigniet, 1927.

O texto acima narra os momentos culminantes de uma batalha histórica travada em solo brasileiro por ocasião das lutas pela independência. Identifique abaixo a alternativa correta a que se refere o texto.

- a) Batalha do Ipiranga, travada pelas tropas brasileiras, lideradas por D. Pedro I, contra as portuguesas no dia 7 de setembro de 1822.
- b) Batalha de Pirajá entre as forças brasileiras contra as portuguesas, decisiva para a Independência da Bahia, que ocorreria no dia 2 de julho de 1823.
- c) Batalha dos Porongos, travada em São Paulo, às margens do Rio Ipiranga, no dia 2 de julho de 1823, que culminou com a independência do Brasil no mesmo ano.
- d) Batalha de 4 de maio, travada em 1823, considerada o maior combate naval durante a Guerra de Independência do Brasil, quando as frotas do Brasil e de Portugal se enfrentaram.
- e) Batalha de Cabrito, travada pela armada portuguesa contra o exército brasileiro na Ilha de Itaparica, por ocasião das guerras da Independência do Brasil, que resultou na sua independência.

**QUESTÃO 19.**

A cultura de um povo é feita de seus bens materiais e imateriais. Entre os imateriais, estão os feriados que marcam datas especiais para a comunidade em lembrança de fatos culturais e/ou históricos memoráveis que guardam importância para a identidade de um povo. Das datas apresentadas abaixo, assinale a alternativa única que informa feriados municipais de Umburanas.

- a) 12 de outubro, data da Padroeira do Município, Nossa Senhora Aparecida, e 15 de novembro, data da criação do Município de Umburanas.
- b) 21 de abril, data da emancipação política do Município de Umburanas, e 23 de abril, dia do Padroeiro do Município, São Jorge.
- c) 29 de junho, data do Padroeiro do Município de Umburanas, São Pedro, e 13 de setembro, que marca a emancipação do Município.
- d) 24 de fevereiro, data da criação do Município de Umburanas, e 15 de agosto, data da Padroeira do município, Nossa Senhora do Perpétuo Socorro.
- e) 5 de outubro, data da criação do Município de Umburanas, e 26 de julho, data da Padroeira do Município, Nossa Senhora Sant'Ana.

**QUESTÃO 20.**

"Os resultados do Censo Demográfico 2010 mostram o crescimento da diversidade dos grupos religiosos no Brasil. A proporção de católicos seguiu a tendência de redução observada nas duas décadas anteriores, embora tenha permanecido majoritária. Em paralelo, consolidou-se o crescimento da população evangélica, que passou de 15,4% em 2000 para 22,2% em 2010. Dos que se declararam evangélicos, 60,0% eram de origem pentecostal, 18,5%, evangélicos de missão e 21,8 %, evangélicos não determinados. A pesquisa indica também o aumento do total de espíritas."

IBGE, Censo 2010: número de católicos cai e aumenta o de evangélicos, espíritas e sem religião. Disponível em <[http://www.ibge.gov.br/home/presidencia/noticias/noticia\\_visualiza.php?id\\_noticia=2170&id\\_pagina=1](http://www.ibge.gov.br/home/presidencia/noticias/noticia_visualiza.php?id_noticia=2170&id_pagina=1)>

Os dados citados acima mostram religiões que, em comum, têm:

- a) a origem cristã.
- b) a crença na reencarnação.
- c) a crença na transmigração da alma.
- d) a crença na existência de inferno e céu.
- e) a crença em uma entidade criadora e em outra destruidora.

**QUESTÃO 21.**

*“Eu vou prá Maracangalha, eu vou!  
Eu vou de uniforme branco, eu vou!  
Eu vou de chapéu de palha, eu vou!  
Eu vou convidar Anália, eu vou! [...]”*

O autor do trecho acima se notabilizou pela composição inspirada nos hábitos, costumes e tradições do povo baiano. Ele mesmo, sendo um "baiano da gema", desenvolveu um estilo inconfundível de compor e de cantar, influenciado pela música negra. Assinale a alternativa que aponta corretamente o nome desse notável compositor.

- a) Gilberto Gil.
- b) João Gilberto.
- c) Dorival Caymmi.
- d) Caetano Veloso.
- e) Moraes Moreira.

**QUESTÃO 22.**

"O Ministério da Saúde registrou este ano 210 mortes de pacientes com o vírus [...] em todo o país. O dado se refere ao período de janeiro até o último dia 21 de julho. O maior número de vítimas fatais da doença se concentra nas regiões Sul (134) e Sudeste (57). Juntas, as duas regiões, cujo clima mais frio facilita a transmissão do vírus, concentram 91% das mortes. O Centro-Oeste registra nove óbitos. As regiões Norte e Nordeste, cinco cada. [...] O total de mortes de pacientes com o vírus [...], registradas em 2012, corresponde até o momento a 10,2% do que foi verificado em 2009, quando 2.060 pessoas morreram no Brasil. O fim da pandemia foi decretado em agosto de 2010 pela OMS (Organização Mundial da Saúde).

Jornal Correio do Estado, disponível em <[http://www.correiodoestado.com.br/noticias/h1n1-pais-registra-210-mortes-neste-ano\\_155645/](http://www.correiodoestado.com.br/noticias/h1n1-pais-registra-210-mortes-neste-ano_155645/)>.

Os sintomas apresentados pelos portadores do vírus mencionado vão desde o surgimento de febre e tosse ou dor de garganta, dor de cabeça a dores musculares ou nas articulações. Um medicamento antiviral reduz as chances de que a doença evolua para um caso mais grave se tomado nas primeiras 48 horas do início dos sintomas. Analise as alternativas abaixo e assinale a correta sobre o assunto.

- a) O vírus referido é o HIV, causador da AIDS, que já vitimou no mundo mais de 2,1 milhões de pessoas, tendo como principal via de contágio o contato com sangue ou fluido corporal do infectado.
- b) O texto refere-se ao vírus da dengue, dos tipos DEN-1, DEN-2, DEN-3 e DEN-4, que se propaga pela picada do mosquito contaminado *Aedes aegypti*.
- c) O vírus em questão é da meningite, o *Haemophilus influenzae*, que tem sua disseminação e contágio pelo contato com água contaminada.
- d) O vírus em questão é Influenza H1N1, causador da chamada gripe suína, que tem sua forma de contágio por via aérea, no contato direto com o infectado.
- e) O vírus referido é o causador do cólera, chamado *Vibrio cholerae*, que infecta as pessoas por meio da ingestão de água e alimentos contaminados.

**QUESTÃO 23.**

As forças policiais de segurança pública no Brasil estão previstas no artigo 144 da Constituição Federal e têm como funções básicas a aplicação da lei e a manutenção da ordem. Analise as alternativas abaixo e assinale a incorreta sobre o assunto.

- a) As Polícias Federal, Rodoviária Federal e Ferroviária Federal estão subordinadas às autoridades federais, enquanto a Polícia Militar, Corpo de Bombeiros Militar a Polícia Civil se subordinam ao Estado.
- b) A chamada Polícia do Exército (PE), constituída de unidades de infantaria, tem na sua competência, o policiamento ostensivo e de polícia científica quando solicitada por Governos Estaduais.

- c) A Força Nacional de Segurança Pública (FNSP) localiza-se no entorno do Distrito Federal e é acionada quando um Governador requisita auxílio para conter atos que atentam contra a lei e a ordem em função de fugirem ao controle das forças de segurança locais.
- d) As Guardas Municipais são previstas na Constituição Federal, ficando a cargo dos municípios sua criação, destinadas à proteção de seus bens, serviços e instalações, conforme dispuser a lei.
- e) A Polícia Civil trabalha no âmbito do Estado e tem, entre seus encargos, a promoção de investigações criminais destinadas à elucidação de práticas das infrações penais e a sua autoria.

**QUESTÃO 24.**

O ano era 2003 e o Brasil pretendia se tornar o primeiro país da América Latina a enviar um foguete de fabricação própria para o espaço em uma base localizada também no seu território, bem próximo à linha do Equador. Porém, o sonho iniciado, ainda no período militar, não decolou, transformando-se em um pesadelo, fazendo o projeto retroceder praticamente à estaca zero em questão de segundo.

O texto acima se refere:

- a) à tragédia no Centro de Lançamento da Barreira do Inferno no Rio Grande do Norte, que matou 21 cientistas do programa aeroespacial brasileiro, em função da explosão da base aérea.
- b) ao acidente com o VLS do Brasil que explodiu na Base de Alcântara no Rio Grande do Norte, que vitimou 21 cientistas do projeto espacial brasileiro.
- c) à forte inundação sofrida pelo Centro de Lançamento de Alcântara no Maranhão em função do rompimento de uma barragem de contenção de rejeitos tóxicos, que matou 21 cientistas do projeto.
- d) à destruição da Base de Alcântara no Rio Grande do Norte, por ocasião de um incomum abalo sísmico, que destruiu inteiramente a base, vitimando 21 cientistas renomados do projeto espacial brasileiro.
- e) ao acidente no Centro de Lançamento de Alcântara no Maranhão, que matou 21 cientistas em função da explosão iniciada no veículo lançador de satélites brasileiro.

**QUESTÃO 25.**

Pela Lei nº 4.844, de fevereiro de 1989, foi criado o Município de Umburanas. Assinale a alternativa abaixo que apresenta corretamente os limites do município estabelecido pela lei da sua criação.

- a) Morro do Chapéu, São Gabriel, Ourolándia e Campo Formoso.
- b) Sento Sé, Morro do Chapéu, Jacobina e Várzea Nova.
- c) Antônio Gonçalves, Campo Formoso, Mirangaba e Sento Sé.
- d) Campo Formoso, Jaguarari, Miguel Calmon e Jacobina.
- e) Campo Formoso, Mirangaba, Jacobina e Sento Sé.

**CONHECIMENTOS ESPECÍFICOS – Questões de 26 a 40**

**Instrução:** analise cuidadosamente as questões apresentadas e marque na Folha de Respostas a alternativa coerente com a pergunta dada.

**QUESTÃO 26.**

O PACS e o PSF são programas que têm suas normas e diretrizes definidas pela portaria GM/MS nº 1886 que os reconhecem como importante estratégia para o aprimoramento e consolidação do Sistema Único de Saúde, a partir da reorientação da assistência ambulatorial e domiciliar. Dentre os motivos que levaram o crescimento e consolidação da estratégia de saúde da família, podemos citar a necessidade de, exceto:

- a) a consolidação do SUS foi sustentada por medidas para atenuar os custos hospitalares.
- b) a consolidação do SUS não foi decorrente da promoção de assistência médica dos cidadãos que antes eram excluídos.
- c) não existe prevenção e promoção de saúde somente para a população dependente do SUS.
- d) uniformizar e interiorizar a atuação do SUS em todo território nacional.
- e) territorialização.

**QUESTÃO 27.**

A definição da OMS, na conferência de Alma Ata, de ter como meta de seus países membros a “saúde para todos no ano de 2000”, em 1977, levou à definição de atenção primária como saúde essencial, baseado em métodos de tecnologias cientificamente comprovadas e socialmente aceitáveis, cujo acesso seja garantido a todas as pessoas e famílias da comunidade. Em relação à Atenção Primária à Saúde (APS), é incorreto afirmar que:

- a) a organização da atenção básica no Brasil está delegada às gestões municipais e os repasses dos recursos federais são automáticos.
- b) o PSF não é uma peça isolada do sistema de saúde, mas um componente articulado com todos os níveis.

- c) é o modelo de atenção à saúde predominante nos países pobres e em desenvolvimento, utiliza tecnologia simples e de baixo custo, e sua implantação no Brasil se deu através do PSF.
- d) modifica favoravelmente indicadores de saúde.
- e) no Brasil, a regulamentação relativamente recente dos Núcleos de Apoio à Saúde (NASF) constitui um passo na direção de maior integralidade na atenção e na construção de poder de coordenação do cuidado na ESF.

**QUESTÃO 28.**

A Reforma Sanitária de 1970 foi um processo político-social que discutiu as propostas universalizantes e semeou as primeiras sementes do SUS. Com relação à Reforma Sanitária, marque a alternativa incorreta.

- a) A reforma sanitária brasileira foi vetada pelos militares na época da ditadura e seus proponentes, perseguidos e torturados. Só após a Constituição de 1988, foram esboçados os princípios norteadores da posterior formulação do SUS.
- b) O movimento da reforma sanitária brasileira inseria-se na luta pela redemocratização do país.
- c) O movimento da reforma sanitária brasileira iniciou-se com a intenção de solucionar a crise do financiamento da previdência social.
- d) O I Simpósio sobre Política Nacional de Saúde foi realizada ainda na época de governo militar.
- e) O movimento da reforma sanitária nasceu em meio acadêmico, com forte influência política.

**QUESTÃO 29.**

Assinale verdadeiro (V) ou Falso (F) para as seguintes afirmações sobre a legislação brasileira na área da saúde.

- ( ) O Artigo 199 da Constituição Federal declara que a assistência à saúde é um direito de todos e um dever do Estado.
- ( ) A Lei nº 8.080/1990 regula, em todo o território nacional, as ações e serviços de saúde, executados isolados ou conjuntamente, em caráter permanente ou eventual, por pessoas naturais ou jurídicas de direito público ou privado.
- ( ) A Lei 8.142/90 dispõe sobre a participação da comunidade na gestão do Sistema Único de Saúde e sobre as transferências intergovernamentais de recursos financeiros na área da saúde e dá outras providências.
- ( ) A Lei 8.142/90 regulamenta as ações na área de vigilância sanitária e epidemiológica.

A ordem correta de cima para baixo é:

- a) V, V, F, V.
- b) V, V, F, F.
- c) V, F, F, V.
- d) F, V, V, F.
- e) F, F, V, V.

**QUESTÃO 30.**

A informação para a vigilância epidemiológica destina-se à tomada de decisões. Este princípio deve reger as relações entre os responsáveis pela vigilância e as diversas fontes que podem ser utilizadas para o fornecimento de dados. De acordo com os critérios que devem ser aplicados no processo de seleção para notificação de doenças, os parâmetros atuais são, exceto:

- a) transcendência dada pela gravidade, relevância social e econômica da doença.
- b) magnitude da doença e sua padronização diagnóstica.
- c) potencial de disseminação.
- d) regulamento sanitário internacional.
- e) vulnerabilidade.

**QUESTÃO 31.**

Biossegurança, que significa Vida + Segurança, em sentido amplo, é conceituada como a vida livre de perigos. Com base nesta afirmativa e no assunto em questão, assinale a alternativa incorreta.

- a) Utilizar luvas estéreis na passagem da sonda vesical.
- b) Manter isolamento de portador de caxumba por até 9 dias após o início da tumefação.
- c) Não existem evidências de que os profissionais de saúde tenham risco aumentado de aquisição do HIV em relação à população geral.
- d) Estima-se que a redução na transmissão de HIV seja de 81% para indivíduos que utilizaram AZT como profilaxia pós-exposição.
- e) A Empresa não é obrigada a fornecer aos empregados rotineiramente EPI, apenas em caso de emergências no serviço.

**QUESTÃO 32.**

Com relação à Leptospirose, marque a alternativa incorreta.

- a) Tem como medida de prevenção: antirratização e desratização, utilização de água potável, fervida ou limpa.
- b) Os animais são os reservatórios essenciais para a persistência dos focos da infecção, enquanto os seres humanos são apenas hospedeiros acidentais, pouco eficientes na sua perpetuação.
- c) A infecção humana resulta na exposição direta e indireta à urina de animais infectados.
- d) A penetração do microrganismo dá-se através da pele lesada ou das mucosas da boca.
- e) A infecção inter-humana é frequente, podendo ocorrer pelo contato com urina, sangue.

**QUESTÃO 33.**

De acordo com o Código de Ética dos Profissionais de Enfermagem, recusar-se a executar atividades que não sejam de sua competência técnica, científica, ética e legal, ou que não ofereçam segurança ao profissional, à pessoa, família e coletividade, corresponde:

- a) aos princípios.
- b) aos direitos.
- c) às responsabilidades.
- d) aos deveres.
- e) às obrigações.

**QUESTÃO 34.**

O agente etiológico bacteriano mais frequente para a doença causada pela urina do rato é:

- a) *Leptospira interrogans*.
- b) *Haemophilus ducrey*.
- c) *Plasmodium falciparum*.
- d) *Brucella abortus*.
- e) *Cryptococcus*.

**QUESTÃO 35.**

O dengue é hoje a mais importante arbovirose que afeta o homem e constitui-se em sério problema de saúde pública no mundo, especialmente, nos países tropicais. Com relação à Dengue, marque a alternativa incorreta.

- a) Locais com matéria orgânica em decomposição e poças de água decorrente de esgoto a céu aberto favorecem o desenvolvimento e a proliferação do vetor *Aedes Aegypti*.
- b) É permitido ao técnico de enfermagem, durante o atendimento ao paciente com suspeita de dengue hemorrágico, realizar a prova do laço.
- c) O técnico de enfermagem deve notificar o caso suspeito, encaminhar a ficha de notificação ao setor competente, conforme estratégia local e realizar tratamento domiciliar, quando necessário.
- d) As condições socioambientais que favorecem o desenvolvimento e a proliferação do vetor *Aedes Aegypti* são presença de criadouros potenciais em domicílios, como vasos com plantas ornamentais mantidos em pratos com terra.
- e) O sinal mais precoce, na dengue hemorrágica, que serve de alerta para o combate ao choque, é a perfusão periférica lentificada.

**QUESTÃO 36.**

A educação em saúde ao paciente com hipertensão arterial sistêmica consiste na prevenção de complicações e melhor adesão para o tratamento das alterações já instaladas no paciente. Em relação às estratégias de educação em saúde, assinale a alternativa correta.

- a) A prevenção secundária consiste em evitar complicações do agravo já instalado.
- b) A prevenção terciária consiste em eliminar os fatores de risco para instalação da hipertensão arterial sistêmica.
- c) A prevenção primária é utilizada nos pacientes que ainda não possuem diagnóstico de hipertensão arterial sistêmica, enfocando nos aspectos da qualidade de vida e evitando a instalação do agravo de saúde.
- d) A prevenção secundária consiste em orientações em relação à terapia medicamentosa, dieta pobre em cloreto de sódio, repouso no domicílio, sem que ele possa realizar atividade física e atividades de trabalho.
- e) Educação em saúde que visa à reabilitação do paciente com complicações de hipertensão arterial sistêmica (por exemplo: acidente vascular cerebral e infarto agudo do miocárdio) pode ser denominada como prevenção primária.

**QUESTÃO 37.**

O ato normativo, aprovado pela administração superior da organização de saúde, de caráter flexível e contém diretrizes básicas para o funcionamento do serviço de enfermagem, é chamado de:

- a) Regimento.
- b) Regulamento.
- c) Normas.
- d) Rotinas.
- e) Procedimentos.

**QUESTÃO 38.**

A Política Nacional de Humanização da Atenção e Gestão do SUS aposta na indissociabilidade entre os modos de produzir saúde e os modos de gerir os processos de trabalho, entre atenção e gestão, entre clínica e política, entre produção de saúde e produção de subjetividade. Tem por objetivo provocar inovações nas práticas gerenciais e nas práticas de produção de saúde, propondo para os diferentes coletivos/equipes implicados nestas práticas o desafio de superar limites e experimentar novas formas de organização dos serviços e novos modos de produção e circulação de poder. O acolhimento é recurso importante para a humanização dos serviços de saúde e requer uma nova atitude de mudança no fazer em saúde, considerando:

- I. a adequação da área física, o dimensionamento das equipes e a compatibilização entre a oferta e a demanda por ações de saúde.
- II. a postura de escuta e compromisso em dar respostas às necessidades de saúde trazidas pelo usuário, valorizando a cultura, saberes e a capacidade de avaliar riscos.
- III. uma atitude acolhedora é uma atitude atenta e porosa à diversidade cultural, racial e étnica.
- IV. construção coletiva de propostas com a equipe local e com a rede de serviços e gerências de todos os níveis do sistema.

É correto o que se afirma em:

- a) apenas I, II e III.
- b) apenas I e IV.
- c) apenas II, III e IV.
- d) apenas III e IV.
- e) I, II, III e IV.

**QUESTÃO 39.**

No Centro Municipal de Saúde, foi prescrito, por via endovenosa, 520 mL de Soro Fisiológico 0,9% a uma velocidade de infusão de 130 microgotas/minuto. O tempo necessário para a infusão de todo esse soro é de:

- a) duas horas.
- b) três horas.
- c) quatro horas.
- d) cinco horas.
- e) seis horas.

**QUESTÃO 40.**

A teoria de enfermagem, que está relacionada com o autocuidado, déficit de autocuidado e sistema de enfermagem, objetivando dar assistência ao paciente e ajudar a manter sua autoproteção, é defendida por:

- a) Dorothea Orem.
- b) Florence Nightingale.
- c) Dorothy Jonhoson.
- d) Joyce Travelbe.
- e) Hildegard Pepal.



---

---

**REALIZAÇÃO**



**ENDEREÇO ELETRÔNICO**

[www.multydeias.com.br](http://www.multydeias.com.br)

**CONTATOS**

[contato@multydeias.com.br](mailto:contato@multydeias.com.br)